

I dispositivi di chiusura "ERMATIC" sono composti da elementi lavorati e accoppiati secondo tolleranze rigorose. I coperchi sono montati sui rispettivi telai in maniera che le basi lavorate e lubrificate siano in contatto continuo, metallo contro metallo.

Messe in opera a regola d'arte, mantenendo le tolleranze date in officina, i dispositivi di chiusura "ERMATIC" conservano la loro qualità specifica di :

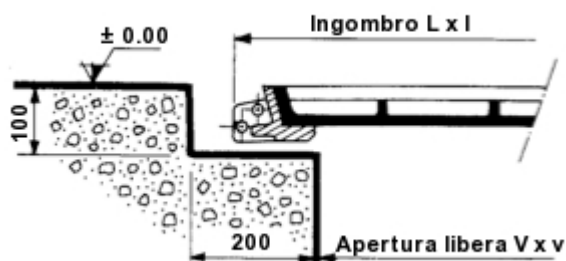
- stabilità dei -coperchi
- impermeabilità all'acqua e al gas
- facilità di manipolazione.

## 1. SCANALATURA D'ANCORAGGIO

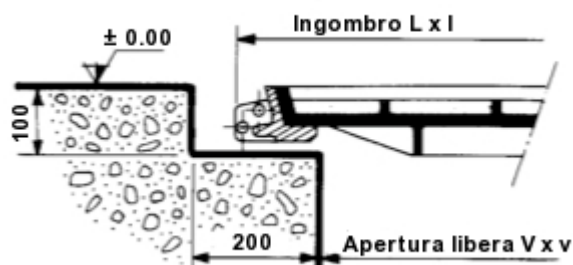
Per tutti i dispositivi di chiusura :

- Preparare una scanalatura d'ancoraggio avente le dimensioni seguenti :

3124 - 3125



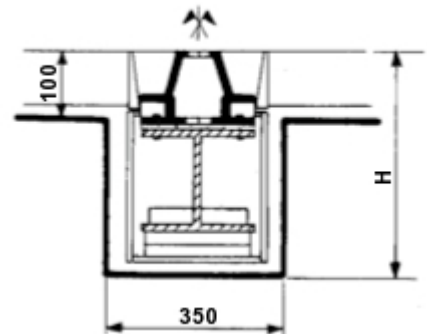
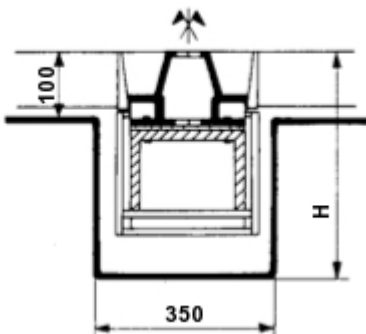
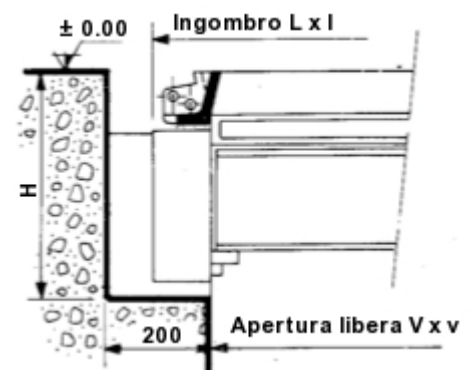
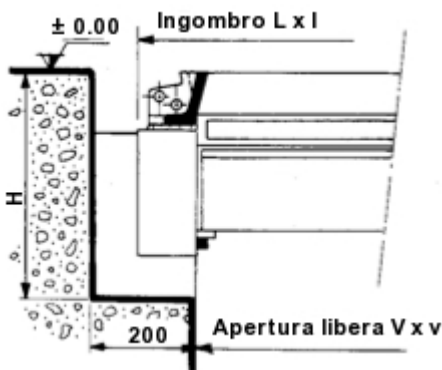
3250 - 3251



## Multipli a travi :

- Prevedere in più, in dirittura ai vani d'estremità delle travi, le riserve come previste sul piano delle misure di riserva :

H : Riferirsi al piano di riserva.

**FASA****FASA - FONDERIE ET ATELIERS MECANIKES D'ARDON S.A.**

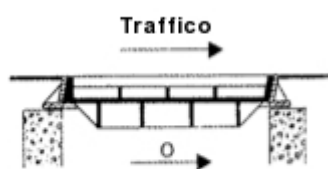
Clicca qui per vedere la pagina sul sito web

Pagina 2 su 5

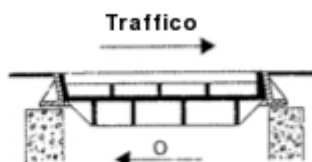
Modifiche riservate

## 2. POSA

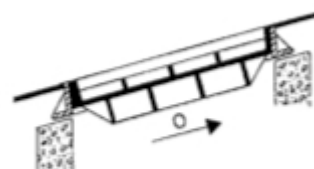
(vedi sistema di posa qui sotto, O = senso di apertura dei coperchi)



Traffico normale



Zona di frenaggio



Pendenza

### Dispositivo di chiusura a 1, 2, 3 coperchi :

- Non tagliare la reggia d'imballaggio che fissa i coperchi sui telai.
- Centrare correttamente il dispositivo nella sua scanalatura.
- Mettere a livello il dispositivo inserendo sotto il telaio degli spessori metallici.
- Assicurarsi della continuità del contatto periferico tra telaio e coperchio. Se necessario, rettificare la messa a livello.



**FASA**

**FASA - FONDERIE ET ATELIERS MECANIKES D'ARDON S.A.**

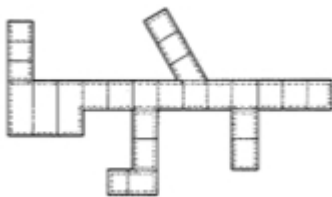
[Clicca qui per vedere la pagina sul sito web](#)

Pagina 3 su 5

Modifiche riservate

## Dispositivo di chiusura di canali, multipli a travi:

- Posare gli elementi del telaio nella scanalatura di ancoraggio riferendosi al piano di avvistamento.
- Realizzare l'ancoraggio dei diversi componenti, avvitando le placche d'appoggio corrispondenti :
- canali con squadratura, in ritorno o riduzione :
  - cominciare l'installazione partendo da questi punti particolari.
- multipli a travi
  - controllare se le basi d'appoggio delle travi e vani d'estremità sono pulite,
  - posare le travi,
  - verificare se l'appoggio e l'incastro delle travi sono soddisfacenti.



- Mettere a livello inserendo sotto quest'ultimo spessori metallici.
- Eseguire un'armatura.
- Rimontare i coperchi basandosi sui riferimenti esistenti e assicurarsi della loro stabilità e della continuità del contatto periferico tra telaio e coperchio ; se necessario, rettificare la messa a livello.
- Se necessario, mettere i chiudi-giunte (4 per coperchio)(coperchio a chiusura a chiavistello : stringere le viti).



### 3. SIGILLATURA

- Non sigillare prima di aver posato i coperchi nei telai.
- Rincalzare di calcestruzzo sotto il telaio fino a riempimento completo ; riempire la scanalatura a strati successive ; non dimenticare di compattare il calcestruzzo.
- Se il tempo necessario per la presa del calcestruzzo standard non può essere assicurato seguendo le regole in ragione del termine imposto per la messa in servizio, è raccomandato l'impiego di un prodotto a presa rapida.

### 4. RIEMPIMENTO DEI COPERCHI

Vedi capitolo **18.11** "Riempimento di coperchi con calcestruzzo".

### 5. FINITURA E MESSA IN SERVIZIO

- Attendere che il calcestruzzo abbia fatto presa.
- Smontare l'armatura per l'esecuzione della stabilitura.
- Tagliare la reggia d'imballaggio.
- Se necessario, pulire e lubrificare tutte le parti di contatto del telaio e del coperchio.

### 6. MANUTENZIONE

Prima delle forniture, tutte le basi lavorate dei coperchi e dei telai sono lubrificate e il dispositivo è trattato con una applicazione di pittura a acqua, che assicura una protezione temporanea contro la corrosione. Dopo la posa definitiva è consigliabile di ritoccare a intervalli regolari l'interno del dispositivo e di pulire e lubrificare le basi specialmente dopo ogni manipolazione dei coperchi.

**FASA****FASA - FONDERIE ET ATELIERS MECANIKES D'ARDON S.A.**