

Les dispositifs de fermeture "ERMATIC" sont composés d'éléments usinés et assemblés suivant des tolérances strictes. Les cadres sont montés sur leurs couvercles respectifs de telle sorte que les assises usinées et graissées soient en contact continu, métal contre métal.

Mis en oeuvre suivant les règles de l'art en maintenant les tolérances données en usine, les dispositifs de fermeture "ERMATIC" conserveront leurs qualités spécifiques de :

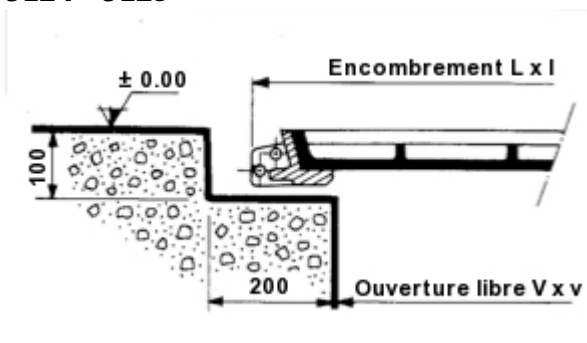
- stabilité des couvercles
- étanchéité à l'eau et au gaz
- facilité de manipulation.

## 1. FEUILLURE D'ANCRAGE

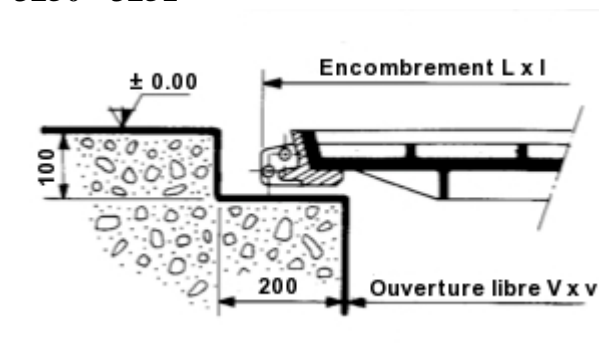
Pour tous les dispositifs de fermeture :

- Préparer une feuillure d'ancrage ayant les dimensions suivantes :

3124 - 3125



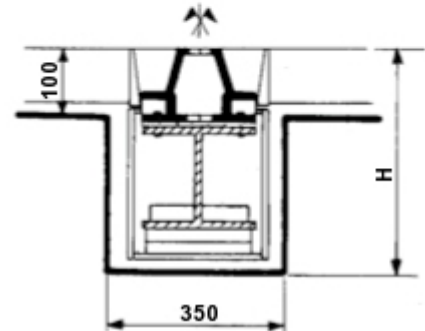
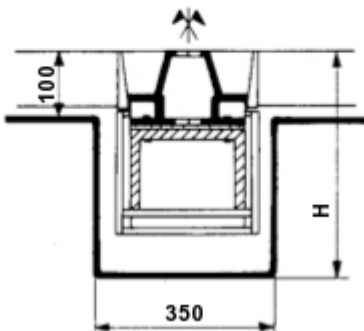
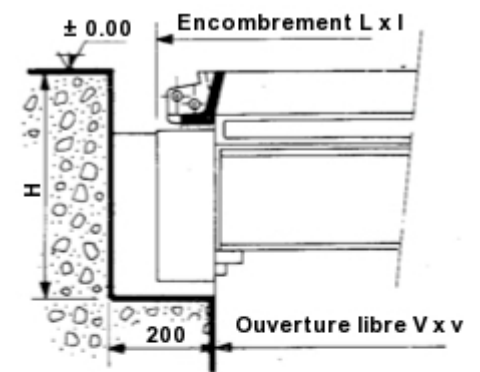
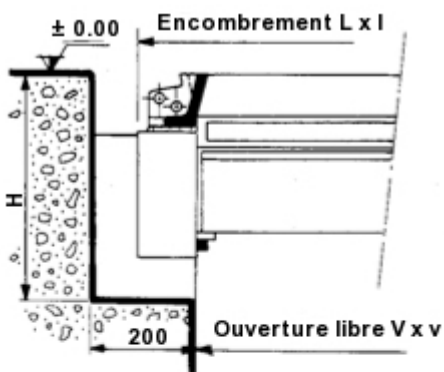
3250 - 3251



## Multiples à poutrelles :

- Prévoir en sus, au droit des boîtes d'extrémités des poutrelles, les réservations suivantes :

H : Se référer au plan de réservation.

**FASA****FASA - FONDERIE ET ATELIERS MECANIQUE D'ARDON S.A.**

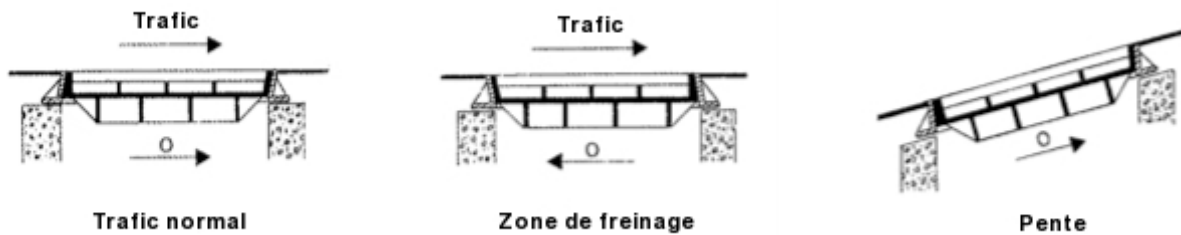
[Cliquez ici pour voir la page sur le site web](#)

Page 2 sur 5

Modifications réservées

## 2. POSE

(voir sens de pose ci-dessous, O = sens d'ouverture des couvercles)



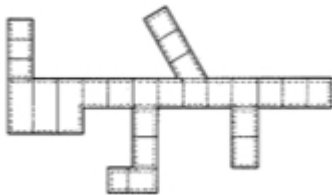
### Dispositifs de fermeture à 1, 2, 3 couvercles :

- Ne pas couper les feuillets d'emballage qui fixent les couvercles sur le cadre.
- Centrer correctement le dispositif dans sa feuillure.
- Mettre à niveau le dispositif en insérant sous le cadre des cales métalliques.
- S'assurer de la continuité du contact périphérique entre cadre et couvercle. Au besoin rectifier le calage.



## Dispositifs de fermeture de caniveaux, multiples à poutrelles :

- Mettre en place les éléments de cadre dans la feuillure d'ancrage en se référant au plan de repérage.
- Réaliser l'assemblage des différentes parties le composant par vissage des plaques d'appui correspondantes :
- caniveaux avec piquages, retours ou réductions :
  - commencer l'installation en partant de ces points particuliers.
- multiples à poutrelles :
  - contrôler la propreté des faces d'appui poutrelles/ boîtes d'extrémité,
  - placer les poutrelles,
  - vérifier si l'appui et l'emboîtement des poutrelles sont satisfaisants.



- Mettre à niveau le cadre en insérant sous celui-ci des cales métalliques.
- Effectuer un coffrage.
- Replacer les couvercles en se référant aux repères existants et s'assurer de leur stabilité et de la continuité du contact périphérique entre cadre et couvercles ; au besoin, rectifier le calage.
- Au besoin, mettre des serre-joints (4 par couvercles) (couvercle à verrouillage : serrer les vis).



## 3. SCHELLEMENT

- N'opérer le scellement qu'après mise en place des couvercles dans le cadre.
- Bourrer le béton sous le cadre jusqu'au refus ; remplir la feuillure par couches successives ; ne pas oublier d'effectuer un piquage du béton.
- Si le temps nécessaire à la prise d'un béton standard ne peut être assuré suivant les règles de l'art en raison du délai imposé pour la mise en service, l'emploi d'un produit de scellement à prise rapide est recommandé.

## 4. REMPLISSAGE DES COUVERCLES

Voir chapitre 18.11 "Bétonnage des couvercles à remplissage".

## 5. FINITION ET MISE EN SERVICE

- Attendre la prise complète du béton.
- Retirer le coffrage pour exécuter le mortier de finition.
- Couper les feuillards d'emballage.
- Si besoin est, nettoyer et graisser toutes les faces de contact du cadre et des couvercles.

## 6. ENTRETIEN

Avant livraison, toutes les assises usinées des couvercles et du cadre sont graissées et le dispositif reçoit une application de peinture à l'eau destinée à assurer une protection temporaire contre la corrosion. En cours de service, il est conseillé de repeindre à intervalles réguliers l'intérieur du dispositif et de nettoyer et graisser les assises après chaque manœuvre des couvercles.

